

# Notice Hotte **TWIN Elica**

Instructions de montage et mode d'emploi



 elica

**CUISSISSIMO** 

ÉQUIPEMENTS ET ACCESSOIRES POUR VOTRE CUISINE



[www.cuisissimo.com](http://www.cuisissimo.com)

## INSTRUCTIONS

**Suivre impérativement les instructions de cette notice.** Le constructeur décline toute responsabilité pour tous les inconvénients, dommages ou incendies provoqués à l'appareil et dûs à la non observation des instructions de la présente notice.

**Note :** les pièces indiquées avec le symbole “(\*)” sont des accessoires optionnels qui sont fournies uniquement avec certains modèles ou des pièces non fournies qui doivent être achetées.

## ATTENTION

**Attention !** Ne pas raccorder l'appareil au circuit électrique avant que le montage ne soit complètement terminé. Avant toute opération de nettoyage ou d'entretien, débrancher la hotte du circuit électrique en retirant la prise ou en coupant l'interrupteur général de l'habitation.

Munissez-vous de gants de travail avant d'effectuer toute opération d'installation et d'entretien. L'appareil n'est pas destiné à une utilisation par des enfants ou des personnes à capacités physiques, sensorielles ou mentales réduites et sans expérience et connaissance à moins qu'ils ne soient sous la supervision ou formés sur l'utilisation de l'appareil par une personne responsable de leur sécurité.

**Les enfants doivent être surveillés afin qu'ils ne jouent pas avec l'appareil. Ne jamais utiliser la hotte sans que la grille ne soit montée correctement ! La hotte ne doit JAMAIS être utilisée comme plan pour déposer quelque chose sauf si cela est expressément indiqué.**

Quand la hotte est utilisée en même temps que d'autres appareils à combustion de gaz ou d'autres combustibles, le local doit disposer d'une ventilation suffisante. L'air aspiré ne doit jamais être envoyé dans un conduit utilisé pour l'évacuation des fumées produites par des appareils à combustion de gaz ou d'autres combustibles. Il est formellement interdit de faire flamber les aliments sous la hotte. L'utilisation de flammes libres peut entraîner des dégâts aux filtres et peut donner lieu à des incendies, il faut donc les éviter à tout prix.

La friture d'aliments doit être réalisée sous contrôle pour éviter que l'huile surchauffée ne prenne feu. En ce qui concerne les mesures techniques et de sécurité à adopter pour l'évacuation des fumées, s'en tenir strictement à ce qui est prévu dans les règlements des autorités locales compétentes. La hotte doit être régulièrement nettoyée, aussi bien à l'intérieur qu'à l'extérieur (AU MOINS UNE FOIS PAR MOIS, respecter néanmoins les instructions relatives à l'entretien fournies dans ce manuel). La non observation de ces normes de nettoyage de la hotte et du changement et nettoyage des filtres comporte des risques d'incendie.

Ne pas utiliser ou laisser la hotte sans que les ampoules soient correctement placées pour éviter tout risque de choc électrique.




## ATTENTION

La société décline toute responsabilité pour d'éventuels inconvénients, dégâts ou incendies provoqués par l'appareil et dérivés de la non observation des instructions reprises dans ce manuel.

Cet appareil porte le symbole du recyclage conformément à la Directive Européenne 2002/96/CE concernant les Déchets d'Équipements Électriques et Électroniques (DEEE ou WEEE).

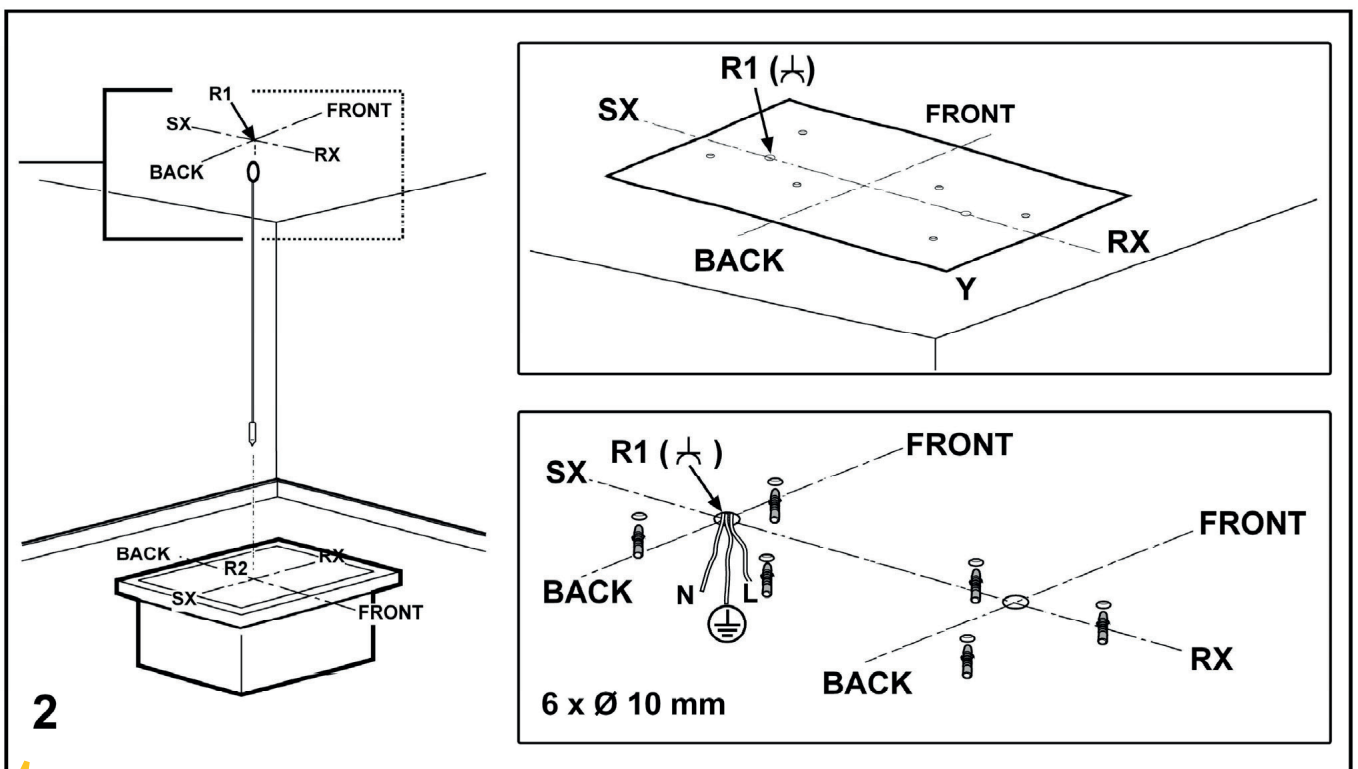
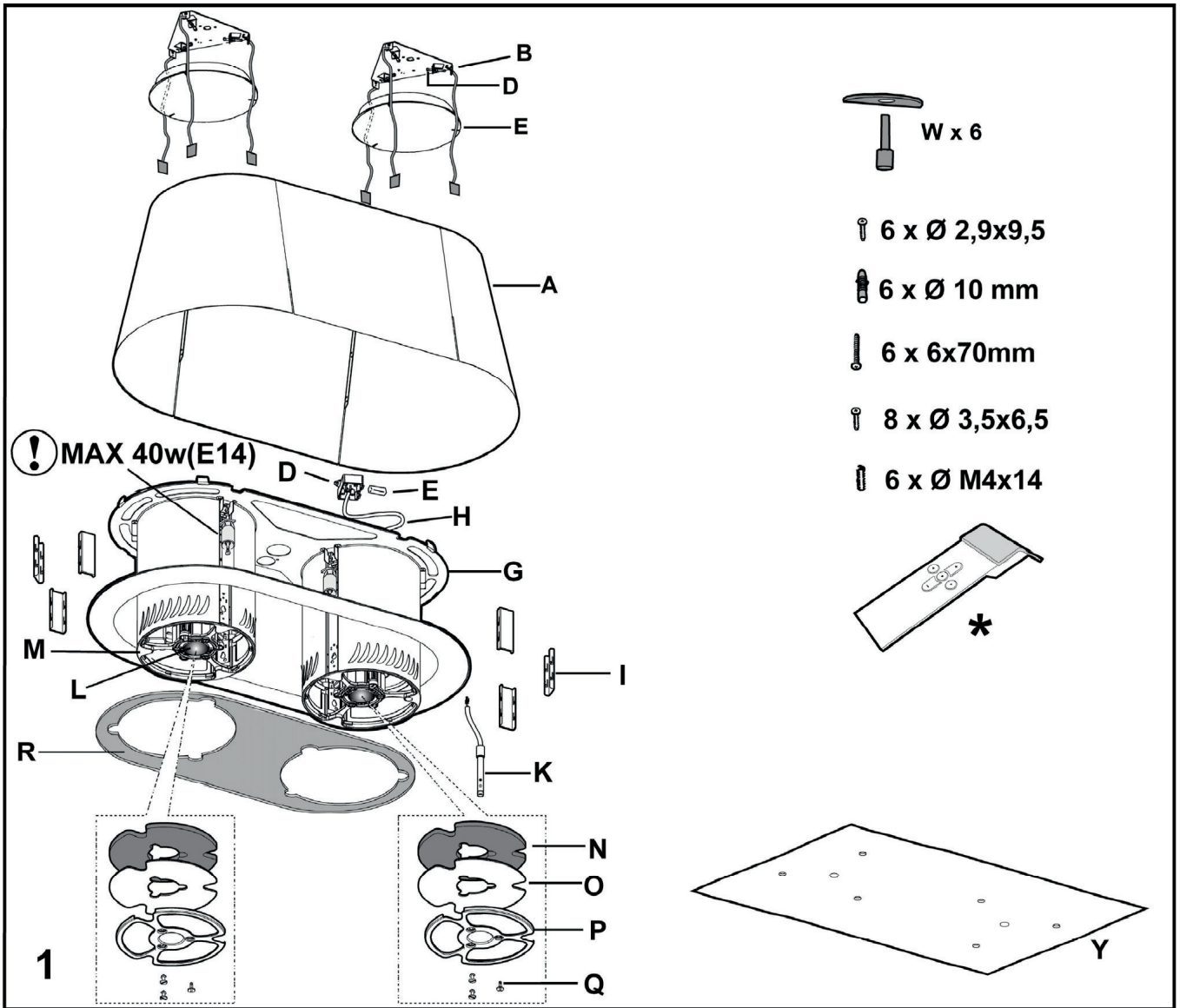
En procédant correctement à la mise au rebut de cet appareil, vous contribuerez à empêcher toute conséquence nuisible pour l'environnement et la santé de l'homme.

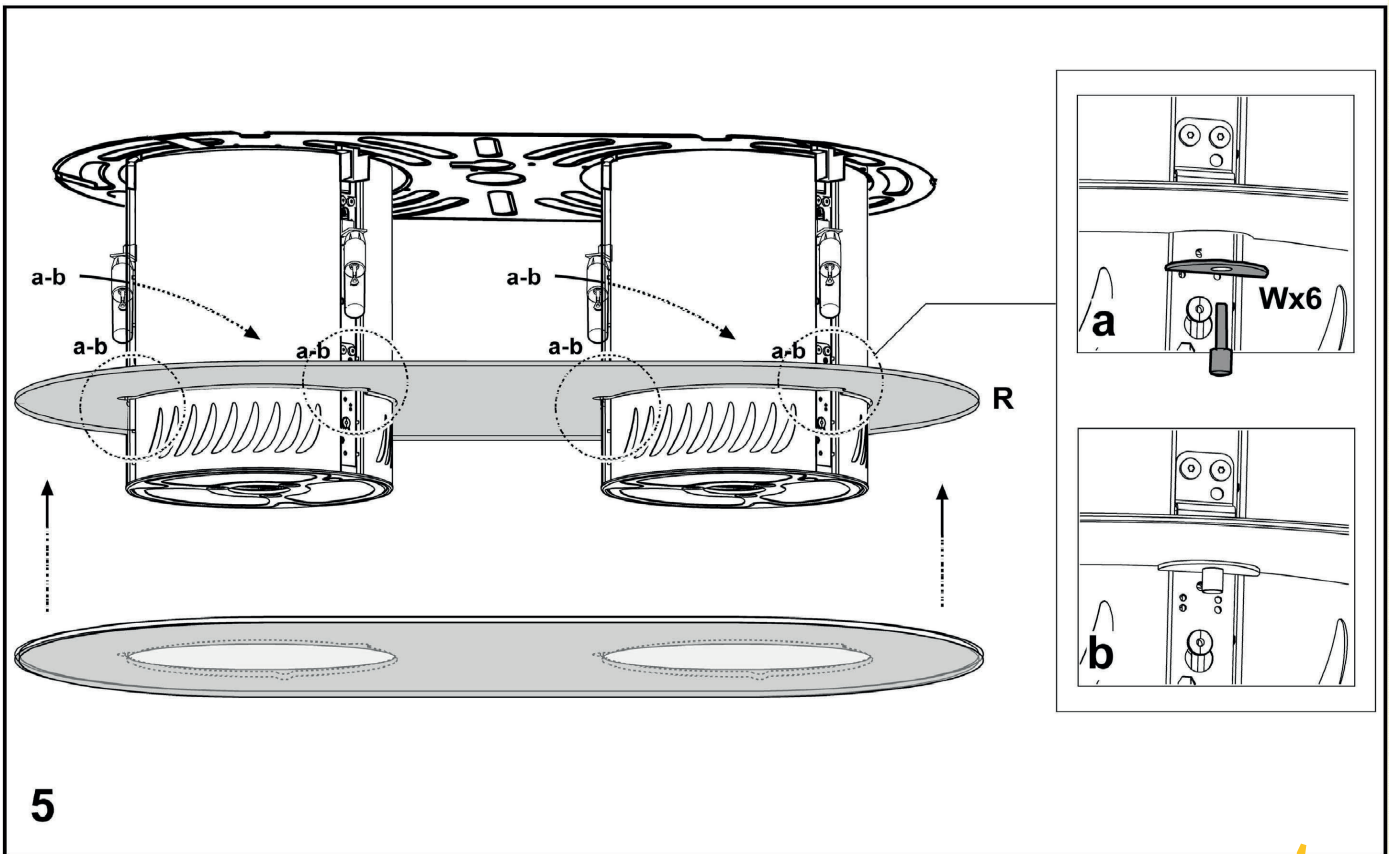
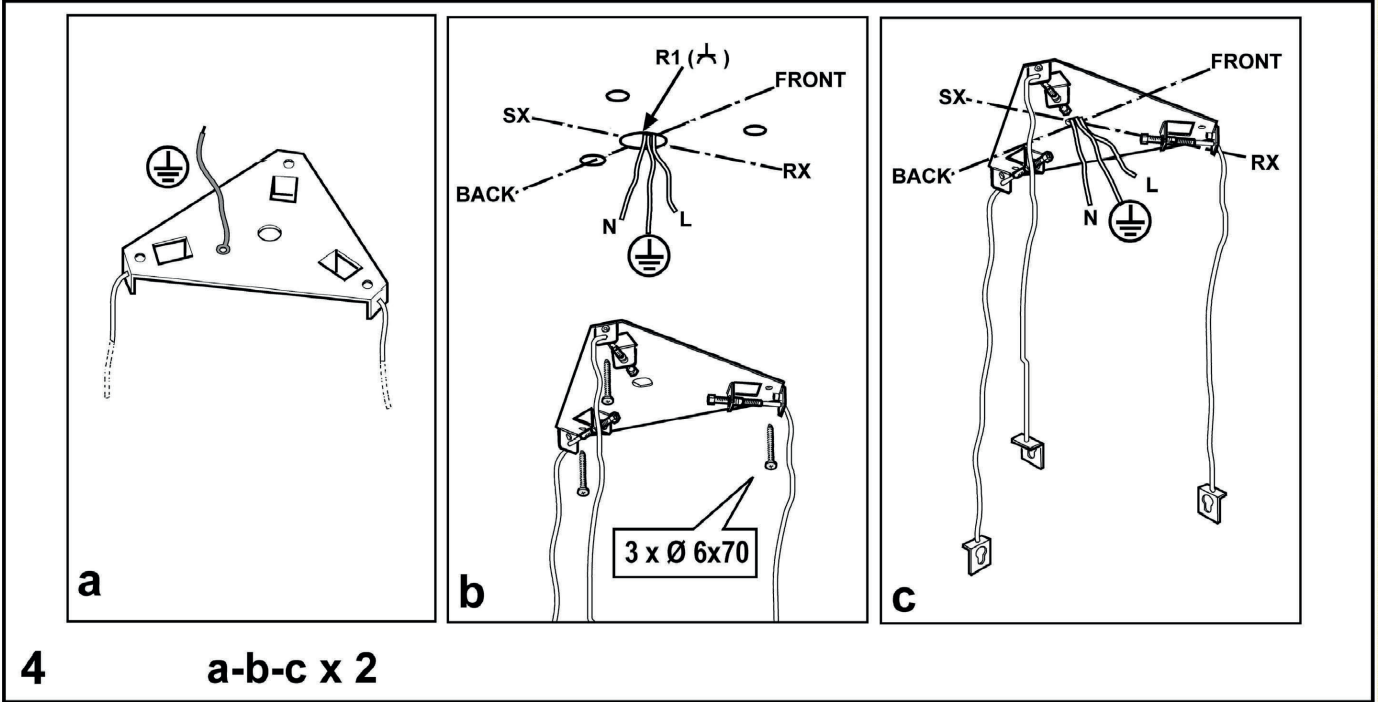
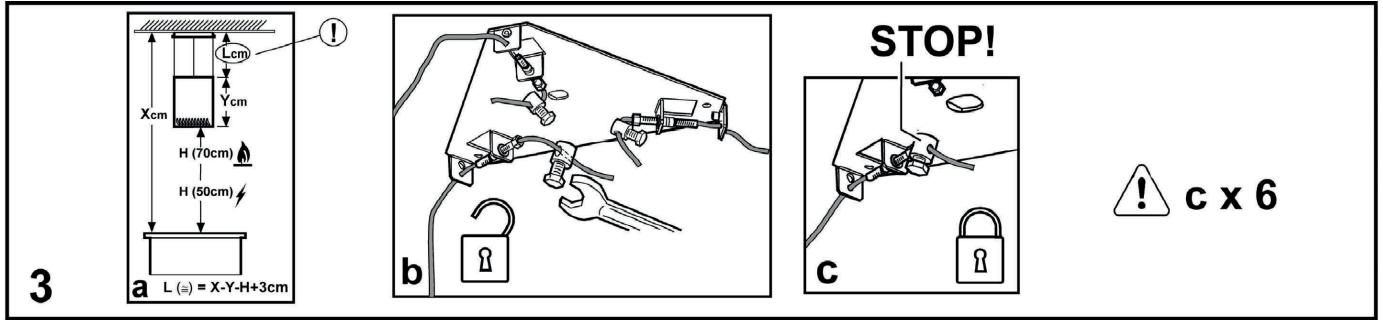


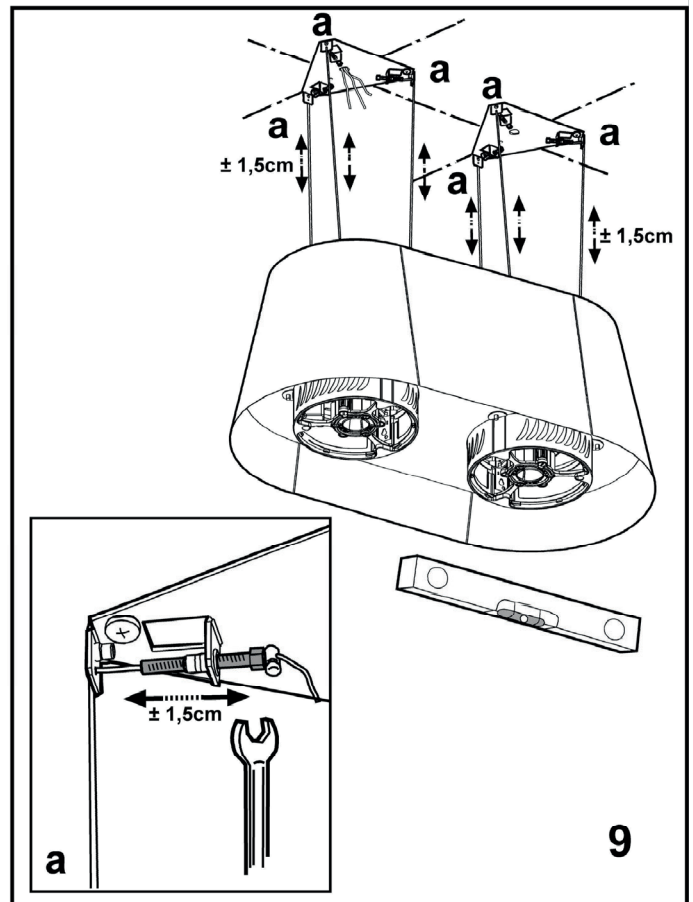
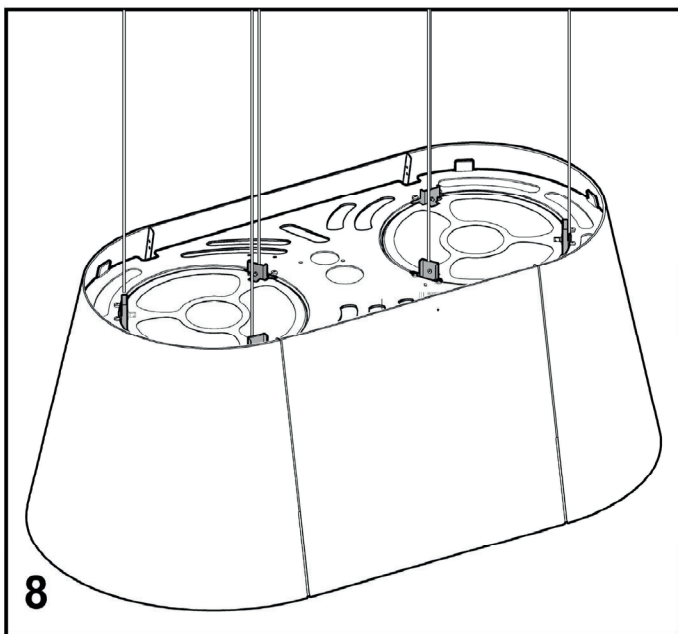
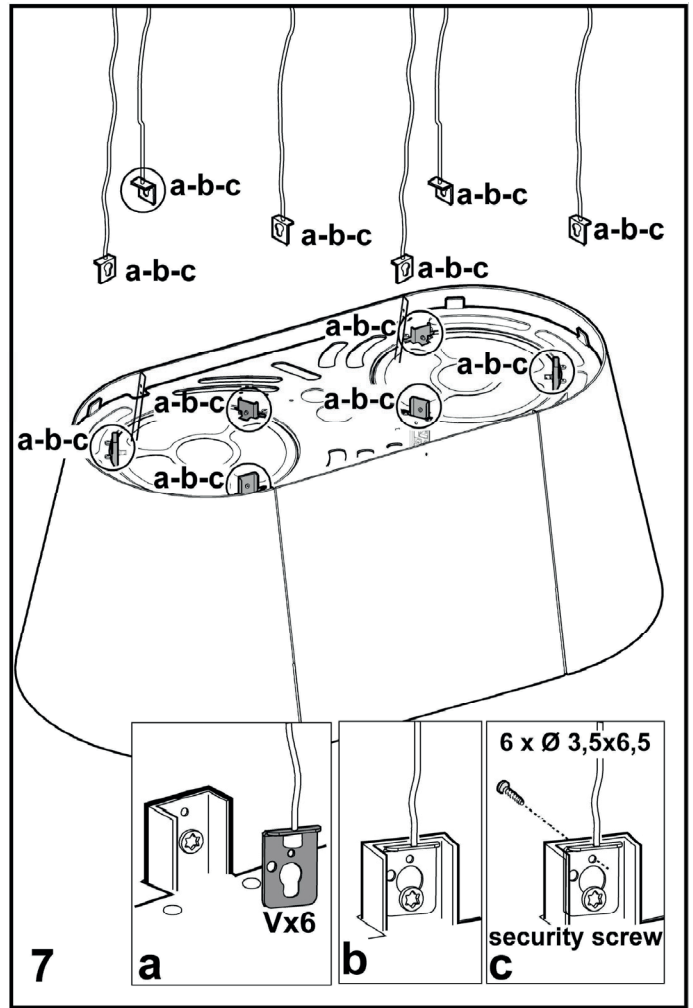
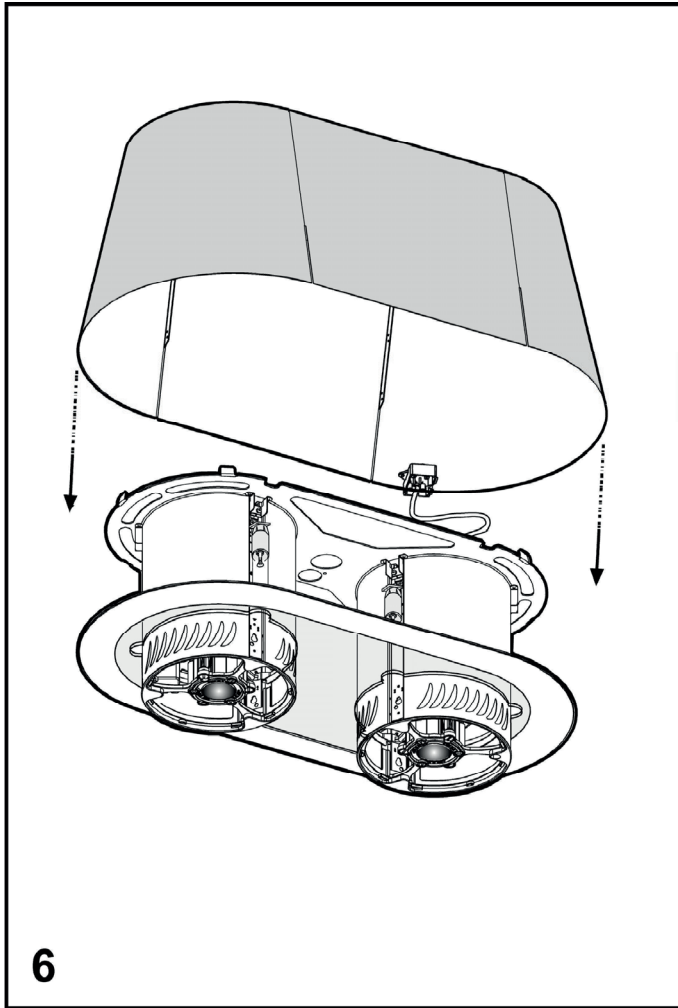
Le symbole  présent sur l'appareil ou sur la documentation qui l'accompagne indique que ce produit ne peut en aucun cas être traité comme déchet ménager. Il doit par conséquent être remis à un centre de collecte des déchets chargé du recyclage des équipements électriques et électroniques. Pour la mise au rebut, respectez les normes relatives à l'élimination des déchets en vigueur dans le pays d'installation.

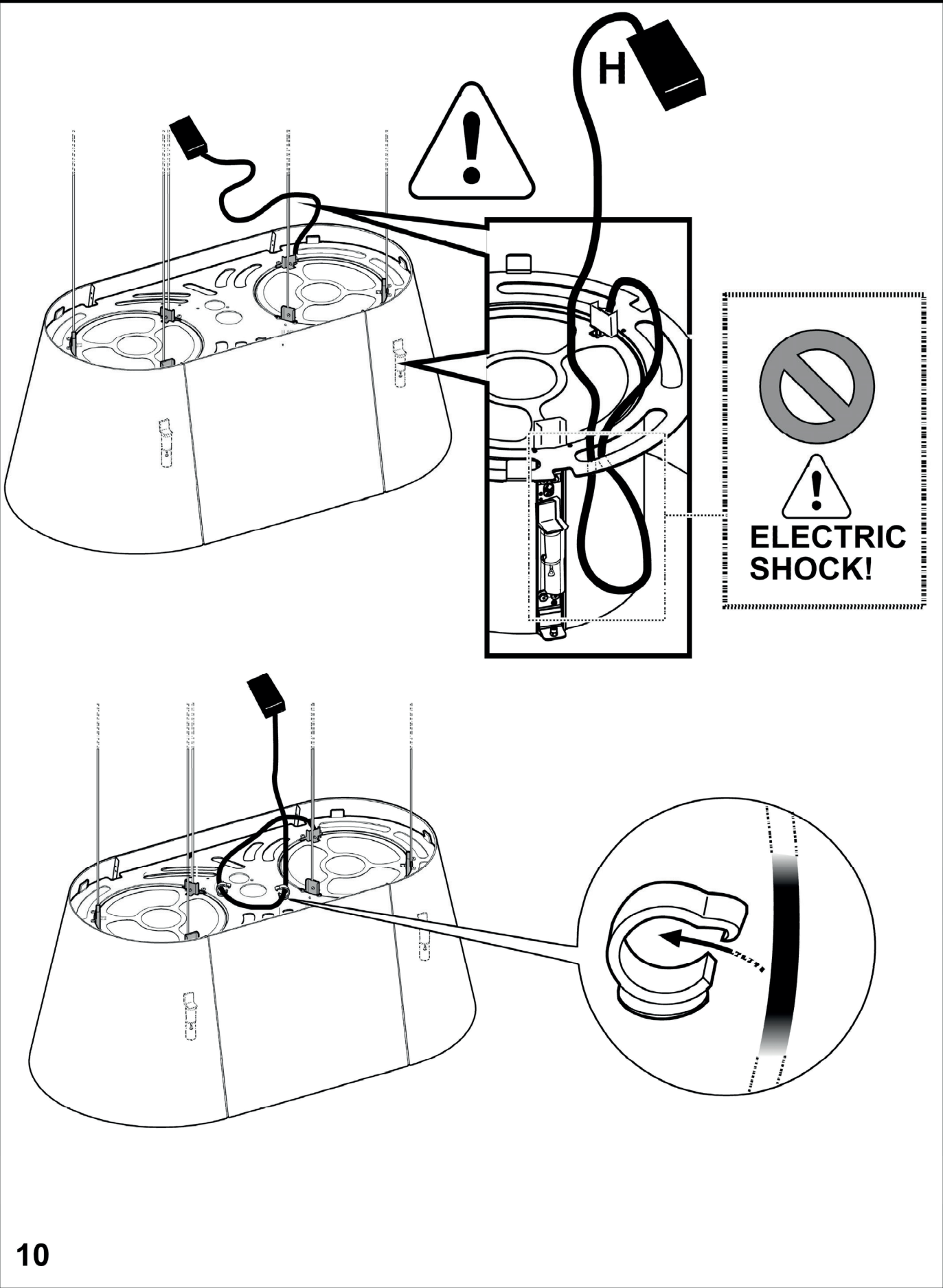
Pour obtenir de plus amples détails au sujet du traitement, de la récupération et du recyclage de cet appareil, veuillez vous adresser au bureau compétent de votre commune, à la société de collecte des déchets ou directement à votre revendeur.

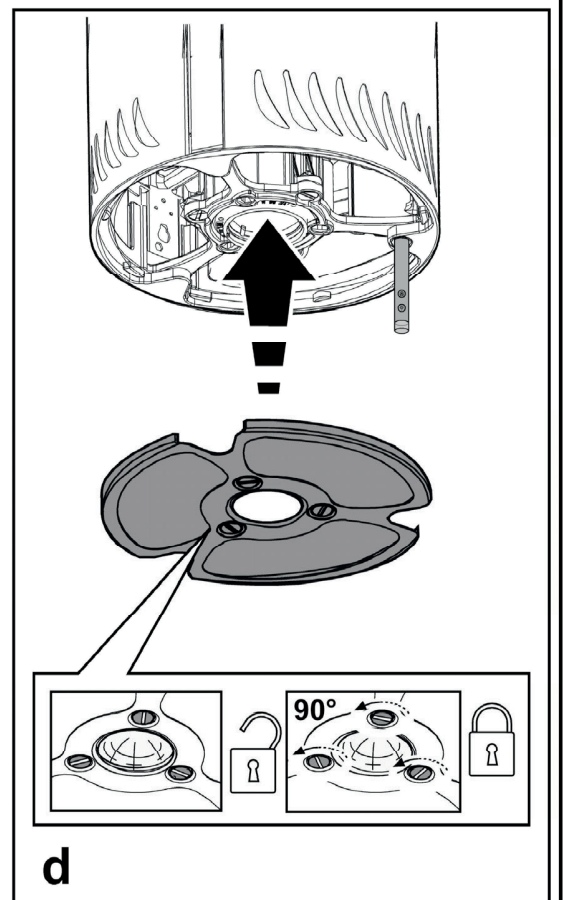
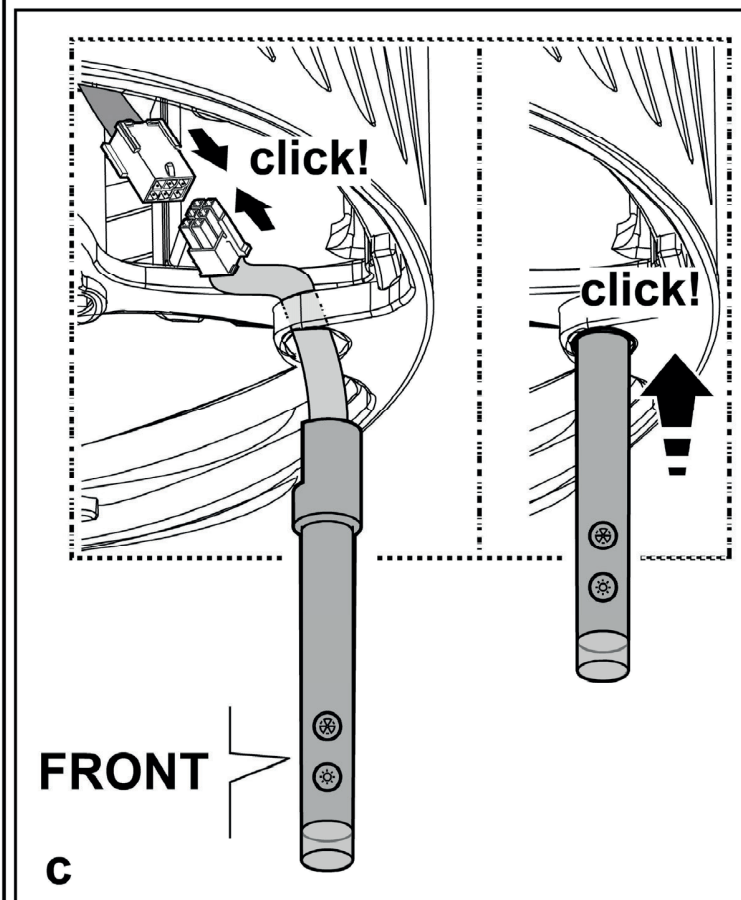
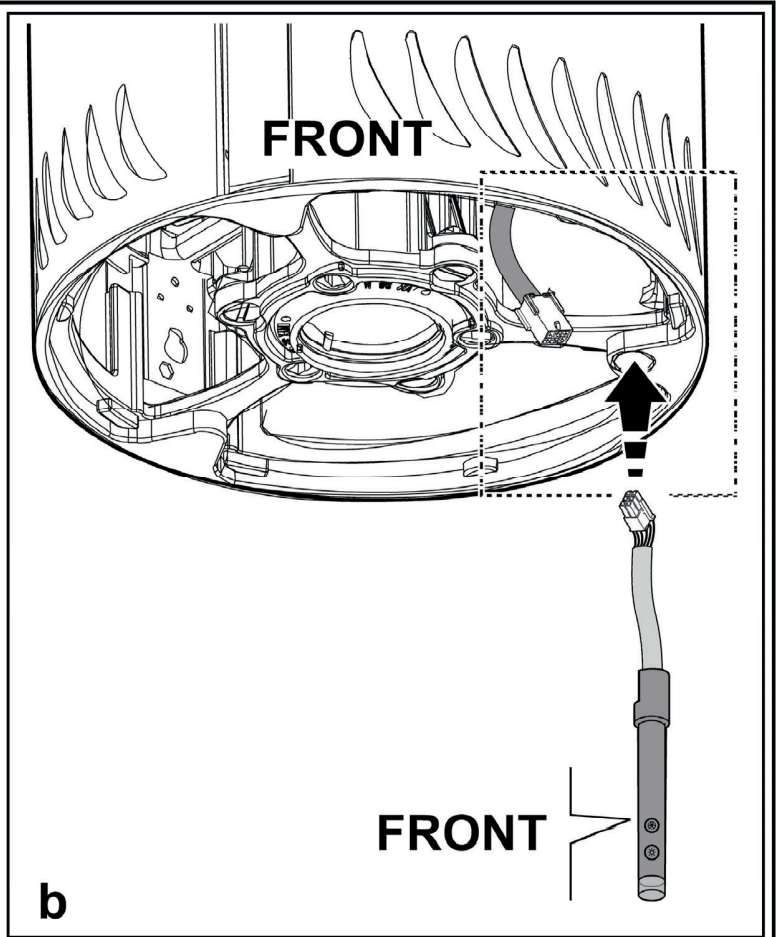
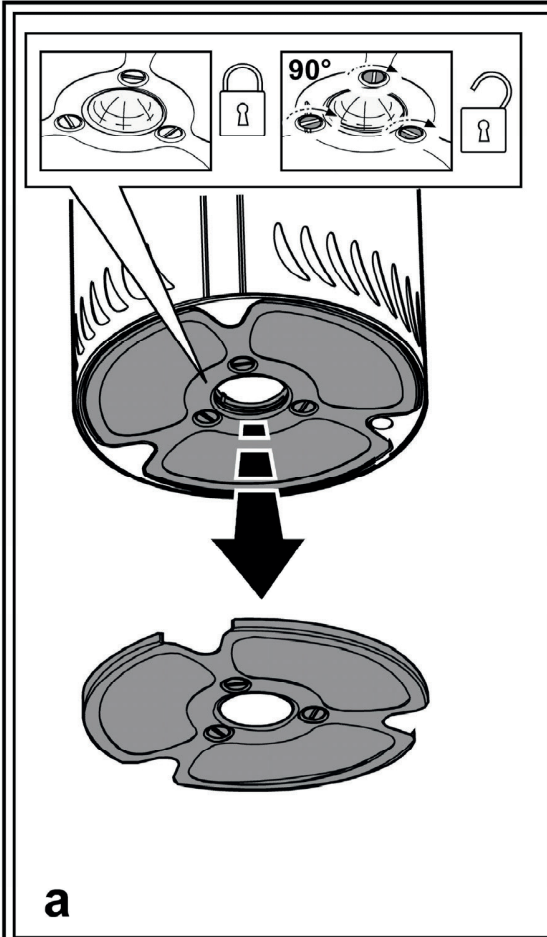




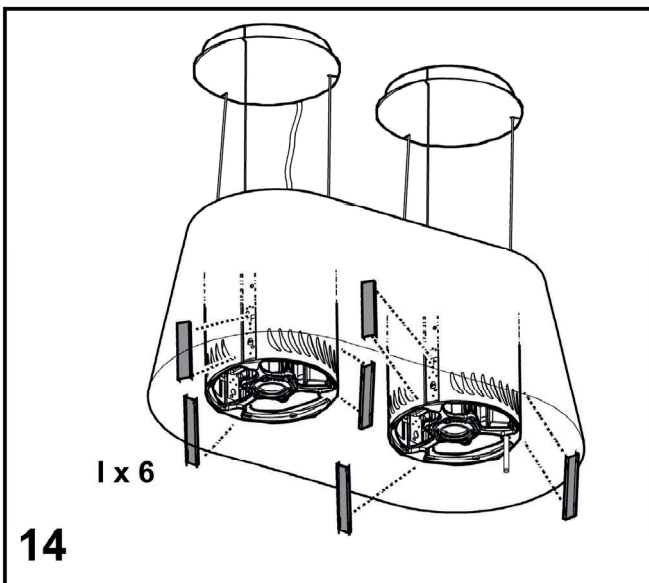
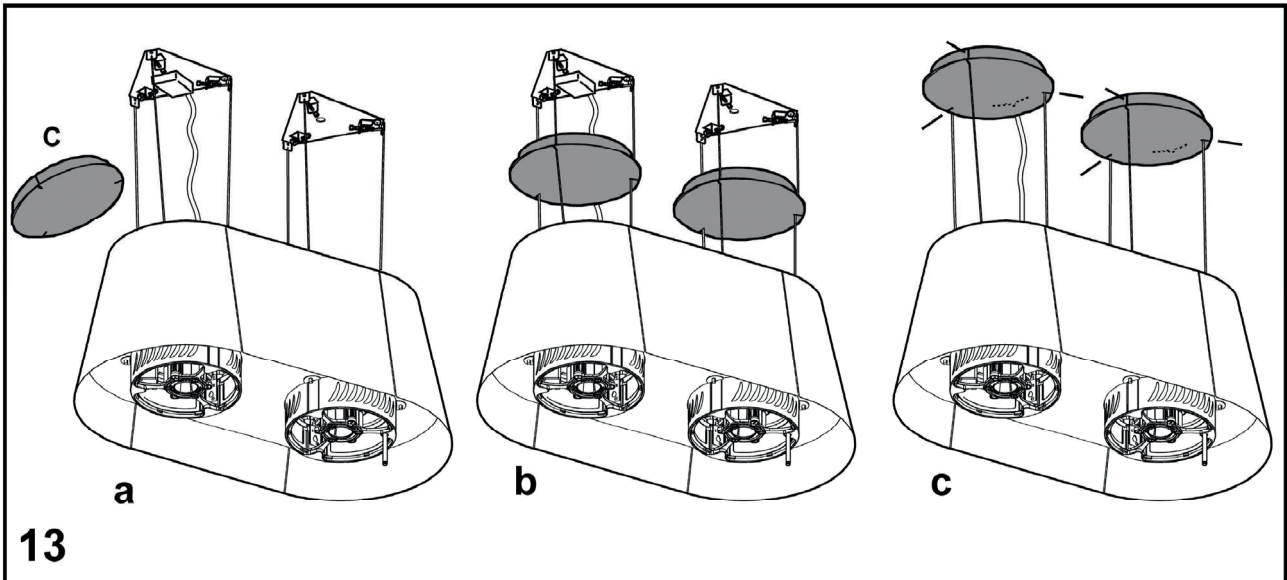
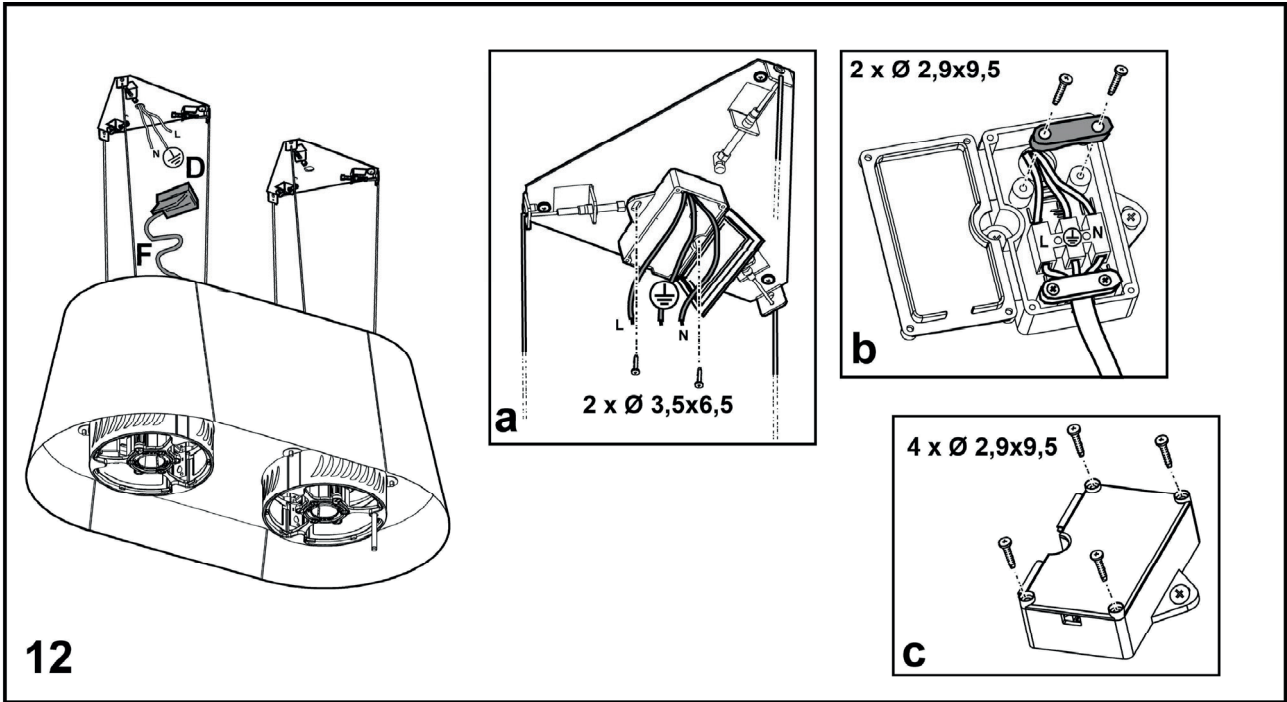


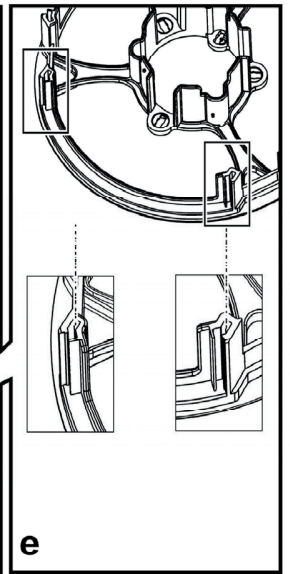
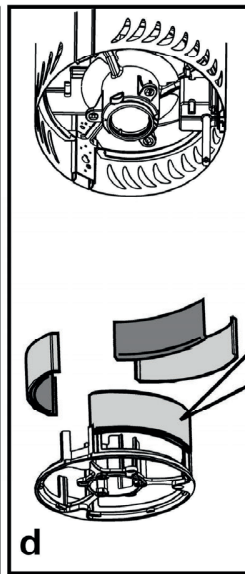
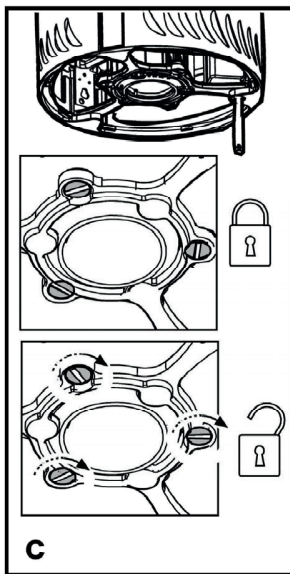
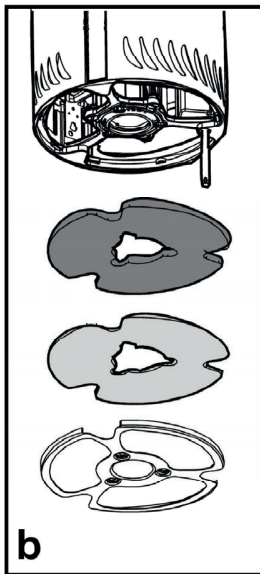
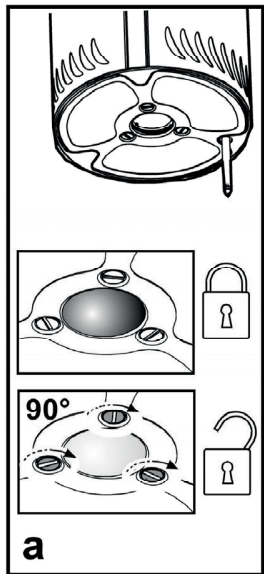
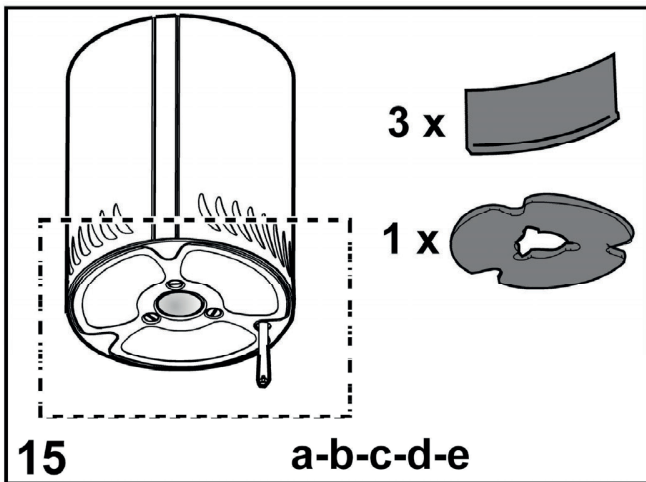


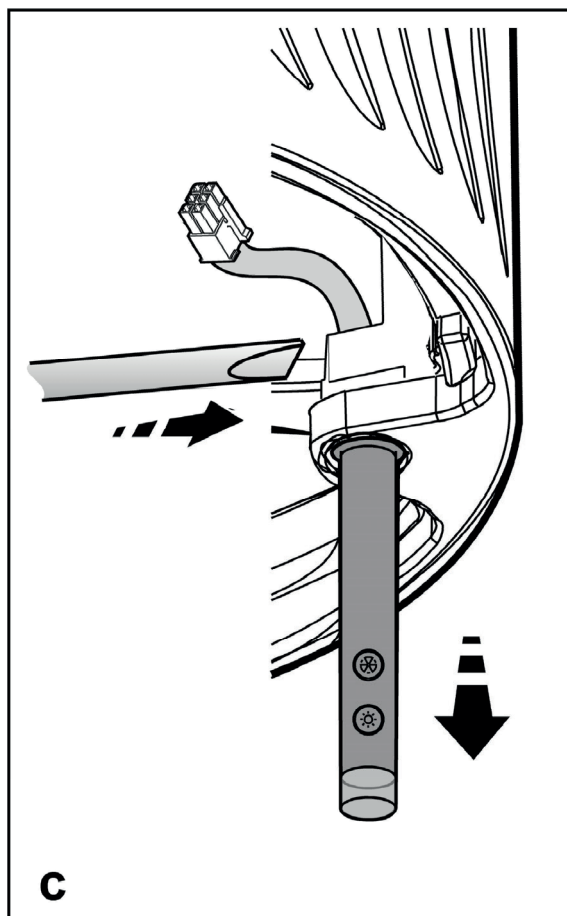
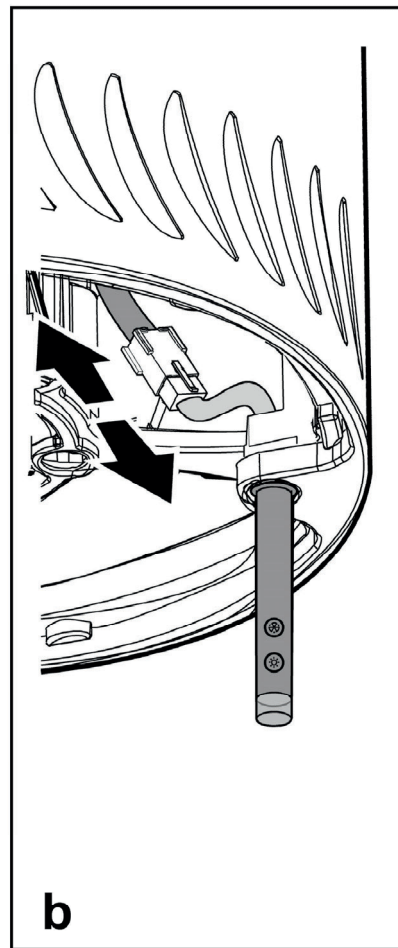
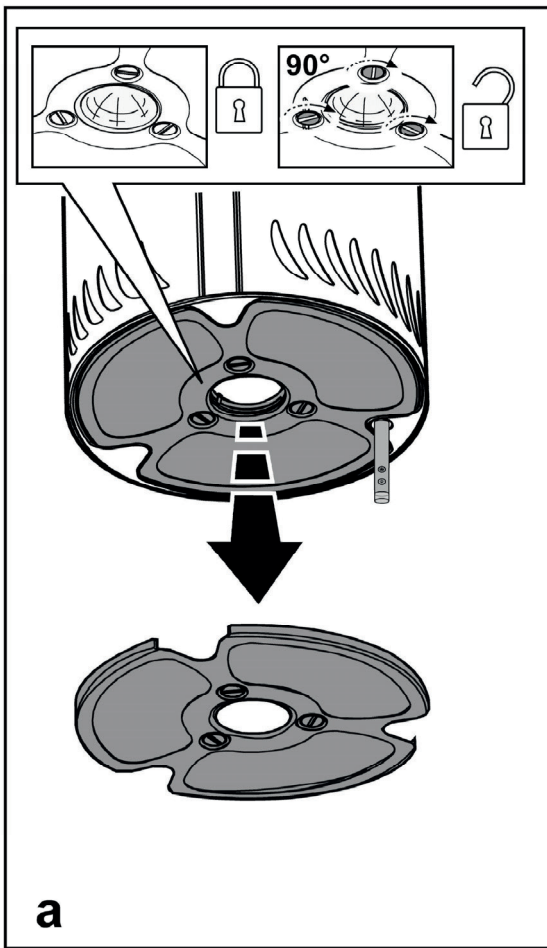












## UTILISATION

La hotte a été conçue pour être utilisée en version filtrante avec recyclage d'air. Les fumées et les vapeurs de la cuisson sont aspirées à l'intérieur de la hotte, filtrées et purifiées en passant au travers de filtre(s) à graisse et de filtre(s) au charbon dont la hotte DOIT être pourvue.

**Attention ! Si la hotte est livrée sans filtre à charbon, celui-ci doit être commandé et monté avant la mise en service.**


## INSTALLATION

L'installation, aussi bien électrique que mécanique doit être effectuée par du personnel qualifié. La distance minimum entre la superficie de support des récipients sur le dispositif de cuisson et la partie la plus basse de la hotte de cuisine ne doit pas être inférieure à 50cm dans le cas de cuisinières électriques et de 70cm dans le cas de cuisinières à gaz ou mixtes. Si les instructions d'installation du dispositif de cuisson au gaz spécifient une plus grande distance, il faut en tenir compte.

### **Branchement électrique**

La tension électrique doit correspondre à celle indiquée sur l'étiquette des caractéristiques située à l'intérieur de la hotte. Le produit doit être raccordé directement au circuit électrique, placer donc un disjoncteur à norme pour assurer la déconnexion complète du circuit électrique en conditions de sous-tension III, conformément aux règlements en matière d'installation.

**ATTENTION ! L'élément B (support de fixation au plafond - Fig. 1), est doté d'un fil conducteur (jaune - vert) qui doit être relié à la terre de l'installation électrique. Fig. 4**

 **ATTENTION ! Faire particulièrement attention au positionnement des fils, la non observance de ces indications pourrait provoquer de graves dommages à l'appareil et/ou un choc électrique à l'utilisateur ou à l'installateur. Pour plus de détails, (voir Fig. 10) Attention! Le remplacement du câble d'interconnexion doit être effectuée par le service technique autorisé.**

## MONTAGE

La hotte est équipée de chevilles de fixation convenant à la plupart des parois/plafonds. Il est cependant nécessaire de s'adresser à un technicien qualifié afin de s'assurer que le matériel est approprié au type de paroi/plafond. La paroi/plafond doit être suffisamment solide pour supporter le poids de la hotte.

## DESCRIPTION DE LA HOTTE

(Fig. 1)

H. Câble d'interconnexion

K. Commande de contrôle

**Attention! La commande de contrôle est fournie dans le kit et doit être installée en dernier lieu, avant de raccorder la hotte au circuit électrique. Placer la commande de contrôle à l'endroit prévu à cet effet (voir dessins sur les premières pages de ce livret - accrochage à déclenchement, sens d'installation obligatoire).**

L. Lampe halogène

M. Partie latérale porte-filtres

N. Filtre au charbon actif

O. Filtre métallique anti-graisse

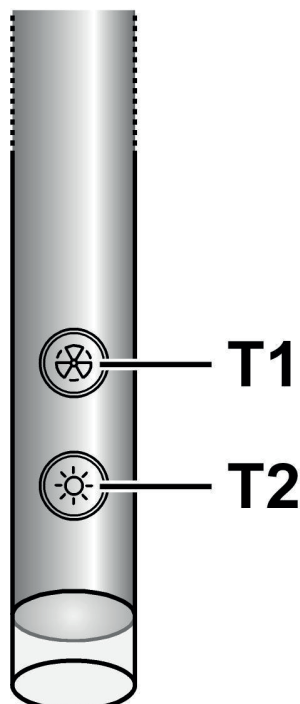
P. Partie porte-filtres anti-graisse et au charbon

Q. Attaches de la partie porte-filtres

## FONCTIONNEMENT

Utiliser la puissance d'aspiration maximum en cas de concentration très importante des vapeurs de cuisson. Nous conseillons d'allumer la hotte 5 minutes avant de commencer la cuisson et de la faire fonctionner encore pendant 15 minutes environ après avoir terminé la cuisson. La hotte est dotée d'un dispositif «TOUCH» pour le contrôle des lumières et de la vitesse. Pour une utilisation correcte, lire attentivement les instructions ci-dessous.

La hotte peut être contrôlée à travers une télécommande disponible en kit accessoire (voir paragraphe relatif au fonctionnement de la télécommande).



### Fonction d'allumage automatique

La hotte est équipée d'un détecteur de température qui active le moteur à la 1ère vitesse (puissance) d'aspiration dans le cas où la température ambiante dans la zone environnante de la hotte dépasse 70°C.

L'utilisateur peut cependant éteindre ou modifier la vitesse (puissance) d'aspiration (voir paragraphe «Contrôle des vitesses (puissances) d'aspiration »).

### Contrôle des vitesses (puissances) d'aspiration

La sélection des vitesses (puissances) d'aspiration est cyclique selon la séquence vitesse «stand-by - 1-2-3-4- Stand by -1-2-...», à chaque pression de la touche T1 de la tige de commande, la vitesse (puissance) d'aspiration augmente d'un niveau pour s'éteindre (stand-by) si la touche est encore enfoncée lorsque la hotte est en vitesse (puissance) d'aspiration 4. On peut aussi éteindre la hotte (stand by) quand la hotte fonctionne à une autre vitesse en appuyant de façon prolongée (plus de 3 secondes) sur la touche T1 de la tige de commande.

On peut déterminer à quelle vitesse (puissance) d'aspiration se trouve la hotte car la tige est équipée d'un led qui change de couleur sur base de la vitesse (puissance) d'aspiration comme suit:

Hotte en stand-by: LED ETEINT

1ère vitesse (puissance) d'aspiration - led VERT

2ème vitesse (puissance) d'aspiration - led ORANGE (ambre)

3ème vitesse (puissance) d'aspiration - led ROUGE

4ème vitesse (puissance) d'aspiration - led ROUGE CLIGNOTANT

**Remarque: la 4ème vitesse (puissance) d'aspiration reste allumée pendant 5 minutes, après quoi le moteur d'aspiration se place sur la 2ème vitesse. En appuyant à nouveau, le moteur aspiration s'éteint (Stand by).**

**Nécessité de laver les filtres anti-graisse**

led VERT CLIGNOTANT (lire les instructions relatives au «Reset et configuration du signal de saturation des filtres»)

**Nécessité de laver ou remplacer les filtres au charbon:**

led ORANGE (ambre) CLIGNOTANT (lire les instructions relatives au «Reset et configuration du signal de saturation des filtres») **Remarque: Le reset peut être effectué tant par la tige de contrôle que par la télécommande.**

**Contrôle de la lumière centrale**

La lumière centrale peut être allumée et éteinte en appuyant sur la touche T2 de la tige de contrôle.

**Contrôle des lumières latérales (si présentes)**

Les lumières latérales peuvent être allumées et éteintes en appuyant DE FACON PROLONGEE sur la touche T2 de la tige de contrôle.

L'ENFONCEMENT PROLONGE permet, outre l'allumage et la coupure, de régler l'intensité de la lumière émise par les lampes.

**Remarque: Les fonctions d'allumage, coupure (et réglage) s'alternent. Le réglage de l'intensité de la lumière n'est pas disponible pour les hottes avec lampes néon.**

**Reset et configuration du signal de saturation des filtres Allumer la hotte à une vitesse au choix (voir paragraphe cidessus "Sélection des vitesses (puissances) d'aspiration")**

**Reset signal saturation du filtre anti-graisse (LED VERT CLIGNOTANT sur la tige de contrôle)**

Effectuer d'abord l'entretien du filtre comme décrit dans le paragraphe correspondant. Appuyer de façon prolongée (plus de 3 secondes) sur la touche T1 de la tige de contrôle, le LED arrête de clignoter pour indiquer que le reset du signal a été effectué, la hotte s'éteint.

**Reset signal saturation du filtre au charbon (LED ORANGE (ambre) CLIGNOTANT)**

Effectuer d'abord l'entretien du filtre comme décrit dans le paragraphe correspondant. Appuyer de façon prolongée (plus de 3 secondes) sur la touche T1 de la tige de contrôle, le LED arrête de clignoter pour indiquer que le reset du signal a été effectué, la hotte s'éteint.



## FONCTIONNEMENT

### Désactivation du signal de saturation du filtre au charbon (pour applications particulières)

Eteindre la hotte (voir paragraphe ci-dessus "Sélection des vitesse (puissances) d'aspiration") Appuyer de façon prolongée (plus de 5 secondes) sur la touche T1 de la tige de contrôle, le LED clignotera en VERT pour indiquer que le signal de saturation du filtre au charbon a été désactivé. Pour réactiver le signal de saturation du filtre au charbon, répéter l'opération, le LED clignotera en ORANGE (ambre).

## DÉMONTAGE TIGE DE COMMANDE

### (Fig. 16)

Débrancher l'appareil du circuit électrique. Enlever le filtre. Débrancher les connecteurs. Extraire la tige de commande en faisant levier avec un petit tournevis ou un outil semblable.

### Utilisation de la télécommande

La télécommande permet de contrôler toutes les fonctions de la hotte :



Sélection de la vitesse (puissance) d'aspiration



Contrôle de la lumière centrale



Contrôle des lumières latérales



Reset et configuration du signal de saturation des filtres

### Sélection de la vitesse (puissance) d'aspiration :

Appuyer sur la touche «◀» ou la touche «▶» jusqu'à visualiser sur la télécommande le symbole relatif à la fonction "Sélection de la vitesse (puissance) d'aspiration". Appuyer sur la touche "+" ou la touche "-" ou la touche «■» respectivement pour augmenter ou diminuer ou éteindre (stand by) la vitesse (puissance) d'aspiration.

### Contrôle de la lumière centrale :

Appuyer sur la touche «◀» ou la touche «▶» jusqu'à visualiser sur la télécommande le symbole relatif à la fonction "Contrôle de la lumière centrale" La lumière centrale peut être allumée ou éteinte de deux façons différentes :

1. Appuyer sur la touche "+" ou la touche "-" respectivement pour allumer (ON) et éteindre (OFF) la lumière centrale.
2. Appuyer sur la touche «■» pour passer de la lumière éteinte (OFF) à allumée (ON) ou vice-versa.



### **Contrôle des lumières latérales:**

Appuyer sur la touche «◀» ou la touche «▶» jusqu'à visualiser sur la télécommande le symbole relatif à la fonction "Contrôle des lumières latérales"

Appuyer sur la touche «■» pour passer des lumières latérales éteintes (OFF) à allumées à fond (ON) ou vice-versa.

Appuyer sur la touche "-" pour diminuer l'intensité des lampes latérales jusqu'à les éteindre.

Appuyer sur la touche "+" pour augmenter l'intensité des lampes latérales.

### **Reset et configuration du signal de saturation des filtres**

Allumer la hotte à n'importe quelle vitesse (voir paragraphe cidessus "Sélection de la vitesse (puissance) d'aspiration"). Appuyer sur la touche «◀» ou la touche «▶» jusqu'à visualiser sur la télécommande le symbole relatif à la fonction "Reset et configuration du signal de saturation des filtres".

### **Reset signal de saturation du filtre anti-graisse (LED VERT CLIGNOTANT sur le bouton de commande)**

Procéder d'abord à l'entretien du filtre comme indiqué dans le paragraphe correspondant. Appuyer simultanément sur les touches "+" et "-" pendant environ 3 secondes, le LED ne clignote plus ce qui indique que le reset du signal a été effectué.

### **Reset signal de saturation du filtre à charbon (LED ORANGE (ambre) CLIGNOTANT)**

Note! Le reset du signal de saturation du filtre à charbon est normalement désactivé, pour l'activer voir le paragraphe cidessous "Activation du signal de saturation du filtre à charbon".  
**Procéder d'abord à l'entretien du filtre comme indiqué dans le paragraphe correspondant.** Appuyer simultanément sur les touches "+" et "-" pendant environ 3 secondes, le LED ne clignote plus ce qui indique que le reset du signal a été effectué.

### **Désactivation du signal de saturation du filtre au charbon (pour utilisation particulière)**

Eteindre la hotte (voir paragraphe ci-dessus « Sélection de la vitesse (puissance) d'aspiration »). Appuyer sur la touche «◀» ou la touche «▶» jusqu'à visualiser sur la télécommande le symbole relatif à la fonction "Reset et configuration du signal de saturation des filtres". Appuyer en même temps pendant environ 3 secondes sur les touches "+" et "-", le LED clignotera en VERT pour indiquer que le signal de saturation du filtre au charbon a été désactivé. Pour réactiver le signal de saturation du filtre au charbon, répéter l'opération, le Led clignotera en ORANGE.

## ENTRETIEN DE LA TÉLÉCOMMANDE

### Nettoyage de la télécommande

Nettoyer la télécommande à l'aide d'un chiffon humide et d'une solution détergente neutre ne contenant pas de substances abrasives

### Changement des piles :

- Ouvrir le compartiment contenant les piles en faisant levier avec un petit tournevis à pointe plate.
- Remplacer la pile usagée par une nouvelle de 12 V type MN21/23 En insérant la nouvelle pile, bien respecter les polarités indiquées à l'emplacement des piles !
- Refermer le compartiment des piles.

### Elimination des piles

L'élimination des piles doit être réalisée en accord avec toutes les normes et les règles nationales. Ne pas éliminer les piles usées avec les déchets normaux. Les piles doivent être éliminées de façon sûre. Pour de plus amples informations sur les aspects de protection de l'environnement, le recyclage et l'élimination des piles, contacter les bureaux chargés de la récolte différenciée.

## ENTRETIEN DE LA HOTTE

### Nettoyage

La hotte doit être régulièrement nettoyée à l'intérieur et à l'extérieur (au moins à la même fréquence que pour l'entretien des filtres à graisse). Pour le nettoyage, utiliser un chiffon humidifié avec un détergent liquide neutre. Ne pas utiliser de produit contenant des abrasifs. NE PAS UTILISER D'ALCOOL!

**ATTENTION : Il y a risque d'incendie si vous ne respectez pas les instructions concernant le nettoyage de l'appareil et le remplacement ou le nettoyage du filtre. La responsabilité du constructeur ne peut en aucun cas être engagée dans le cas d'un endommagement du moteur ou d'incendie liés à un entretien négligé ou au non respect des consignes de sécurité précédemment mentionnées.**

### Filtre anti-gras (Fig. 15)

Il retient les particules de graisse issues de la cuisson. Le filtre doit être nettoyé une fois par mois (ou lorsque le système d'indication de saturation des filtres – si prévu sur le modèle possédé – indique cette nécessité) avec des détergents non agressifs, à la main ou dans le lave-vaisselle à faibles températures et cycle rapide. Le lavage du filtre anti-graisse métallique au lave-vaisselle peut en provoquer la décoloration. Toutefois, les caractéristiques de filtrage ne seront en aucun cas modifiées.

### **Filtre à charbon actif (uniquement pour version recyclage) (Fig. 15)**

Retient les odeurs désagréables de cuisson. Le filtre à charbon peut être nettoyé tous les deux mois (ou lorsque le système d'indication de saturation des filtres – si prévu sur le modèle possédé – indique cette nécessité) avec de l'eau chaude et au moyen de détergents appropriés ou dans le lave-vaisselle à 65°C (dans le cas de lavage dans le lave-vaisselle suivre un cycle de lavage complet sans vaisselle à l'intérieur). Enlever l'eau qui excède en faisant attention de ne pas abîmer le filtre, ensuite le mettre dans le four pendant 10 minutes à 100°C pour le sécher définitivement. Remplacer le coussinet tous les 3 ans et chaque fois que le filtre sera abîmé.

### **Remplacement des lampes**

Débrancher l'appareil du réseau électrique

**Attention! Avant de toucher les lampes, assurez-vous qu'elles soient froides. Pour la substitution de la lampe centrale: utiliser seulement des ampoules halogènes de max 40W 40° D25 GU10.**

#### **Pour enlever l'ampoule**

tourner dans le sens inverse des aiguilles d'une montre d'¼ de tour et la retirer.

#### **Pour remplacer l'ampoule**

insérer l'ampoule à l'emplacement prévu de façon à ce que ses contacts entrent dans les trous prévus, tourner dans le sens des aiguilles d'une montre d'environ ¼ de tour.

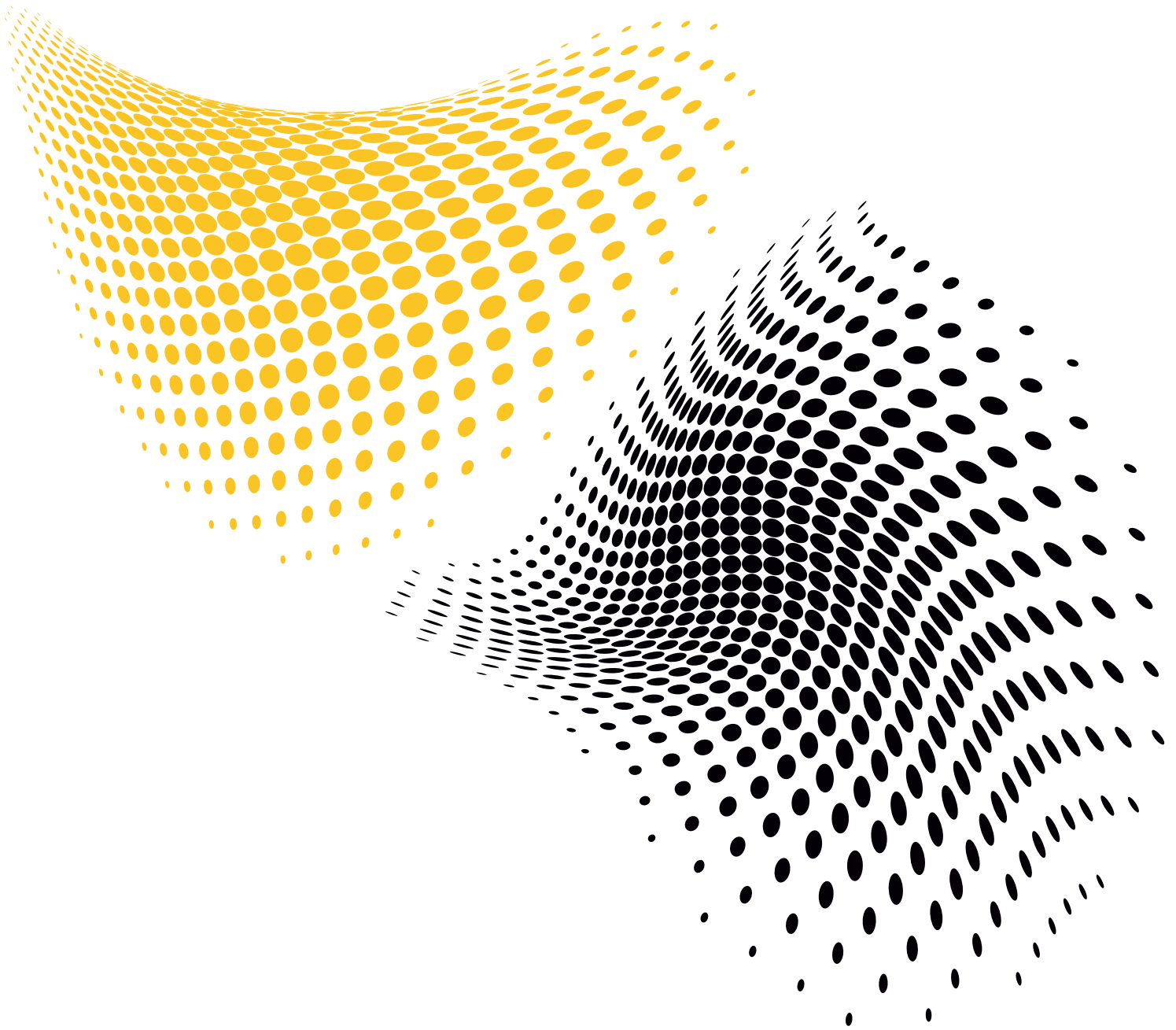
Certains modèles prévoient des lampes latérales: Les remplacer par des ampoules de forme identique et de max 40W (E14).

Pour accéder aux ampoules, enlever le couvercle A. Dans l'éventualité où l'éclairage ne devait pas fonctionner, vérifier si les lampes ont été introduites correctement dans leur logement, avant de contacter le service après-vente.

# CUISSISSIM



ÉQUIPEMENTS ET ACCESSOIRES POUR VOTRE CUISINE



[www.elica.com](http://www.elica.com)